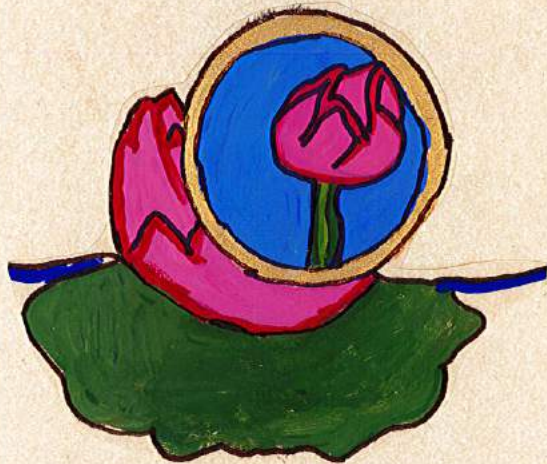
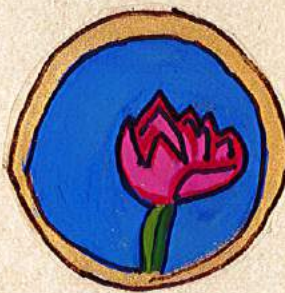
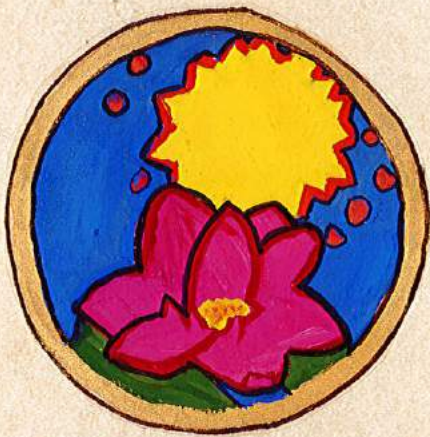




Le Livre des morts
et
les Textes des pyramides
Adaptation des textes
originaux





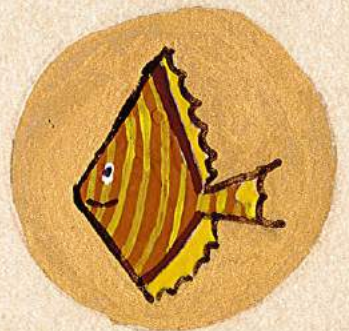
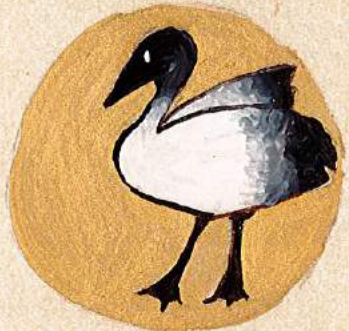
Et la lumière jaillit
du lotus

Houn, le sombre dieu, dort
dans une solitude que rien
ne trouble. Il est l'eau
inerte, ténébreuse et opaque

Houn est la source et le
principe de l'univers.

Il contient en lui tous les
éléments à venir.

Tout n'est qu'attente.



Des poissons, les crocodiles
et les oiseaux. Des fleurs
et les arbres. Des hommes
et même les dieux n'existent
pas encore.



Enfin Blouin
s'éveille. Il sort
de sa torpeur
sterile. Autour de lui,
il ne voit que lui-même.
Il est partout.



Cet état ne lui est pas agréable. L'ennui qu'il ressent dans sa solitude absolue le pousse à agir.

Il sait qu'il est capable de créer tant de choses!



Un sébroue et l'univers commence à frissonner.

Eau, Ilour crée d'abord la terre. Une île grise, aux contours incertains, émerge de la plaine liquide.

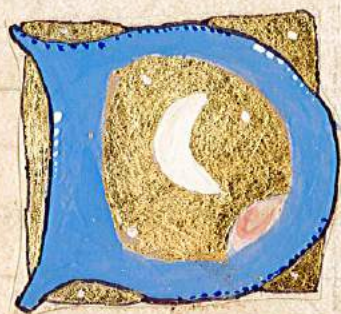
Cette terre limoneuse
est la terre d'Égypte.
Sans de l'eau, elle ne
vivra que par l'eau. Le
Nil est son principe.
Le Nil, fleuve
divin, est la source
de toute vie.



Nour continue
son entreprise
de création.



universelle. Tache harassante s'il en fut. Le monde commence à prendre forme. Mais ces commencements se déroulent dans une atmosphère glauque, sans lumière franche. Ce n'est pas vraiment la nuit, ce n'est pas vraiment le jour. Une sorte de sombre clarté naît l'univers.



Dans ce crépuscule
primaire, les éléments
prennent place et
s'organisent.

L'air se tient en suspension
au-dessus de l'eau et de la
terre. Le ciel surplombe
le monde comme s'il se
penchait sur lui.





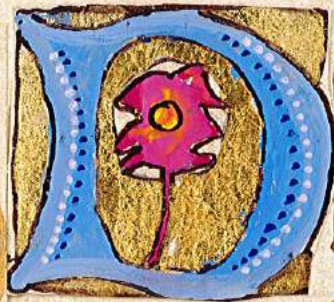
Iloun travaille inlassa-
blement. Il appelle les
dieux à la vie.



Quelque part sur
l'eau initiale flotte
un lotus.

Un magnifique lotus aux
pétales clos vogue sur le
fil.

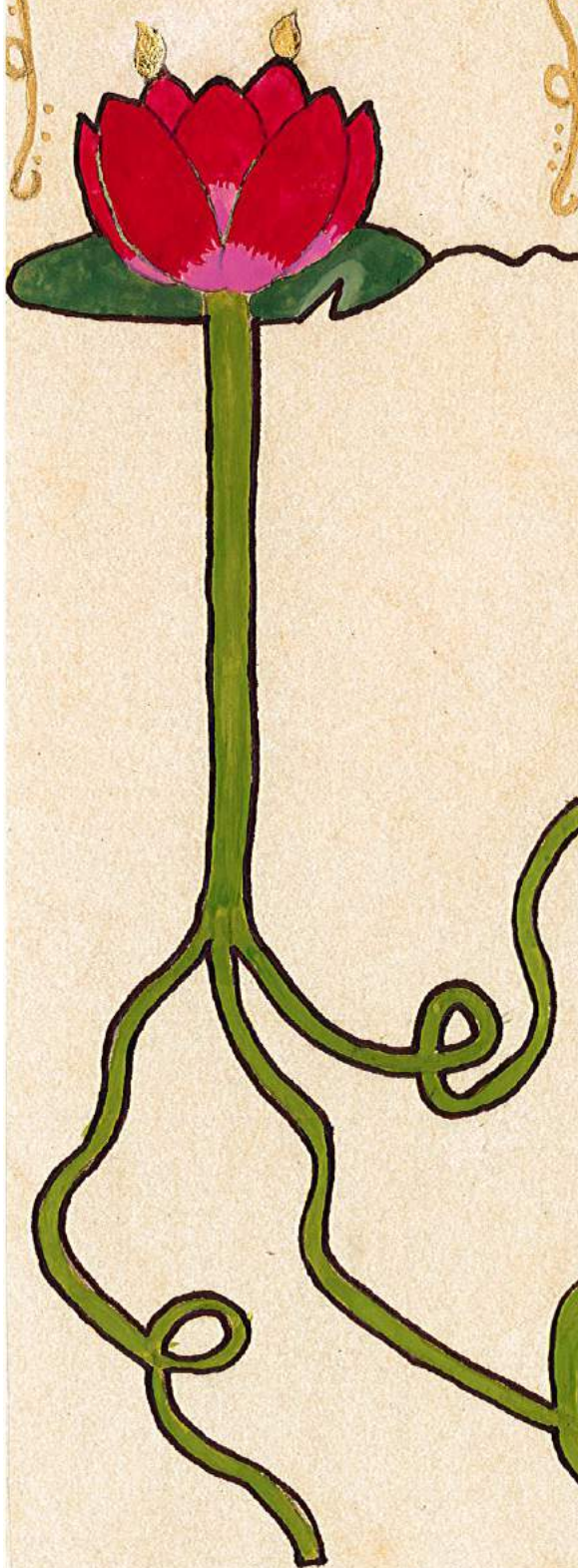
Soudain une vive lumière
la première du monde, éclate
à l'intérieur même du
calice de la fleur.

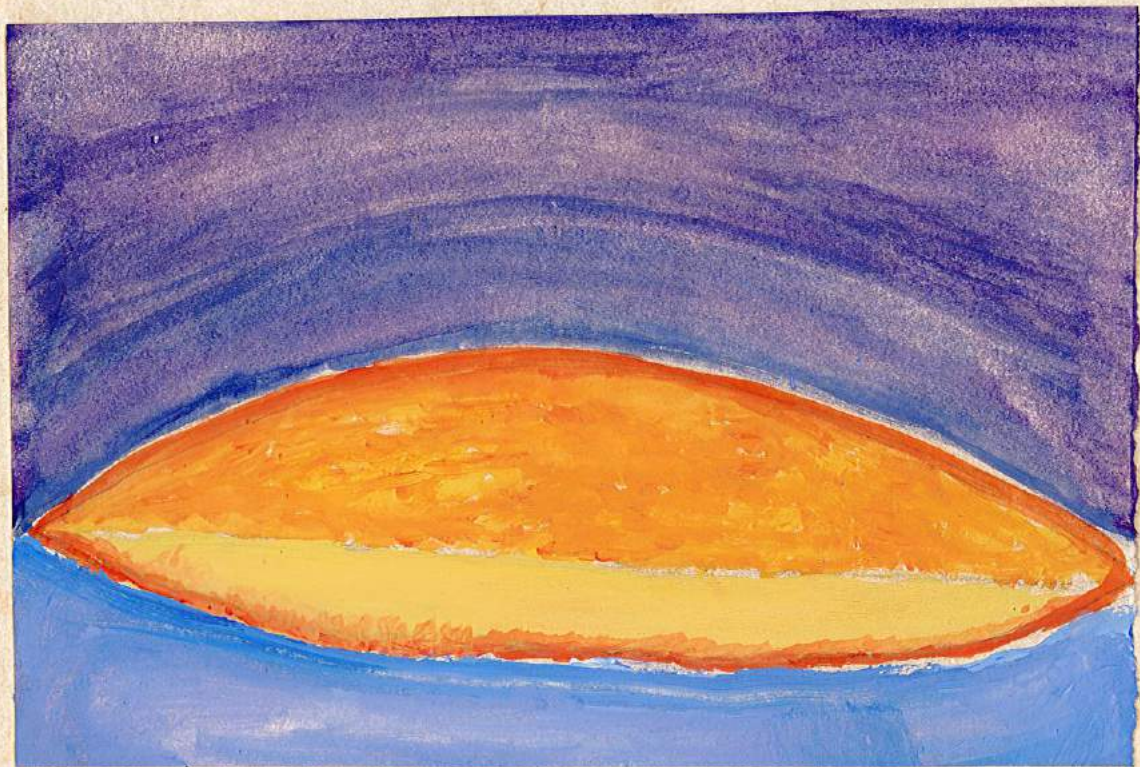


De plus en plus forte, la lumière contraint les pétales à s'ouvrir.

Ils résistent un peu mais ne peuvent tenir bien long temps à l'assaut de cette lumière. Le lotus en contolte ses pétales le jeune soleil s'élanoe.

Le dieu solaire, le disque de feu, illumine le monde qui connoit enfin la clarté, les couleurs du temps.





En effet, chaque jour
le dieu Rê s'in-
stalle au fond du
calice, le lotus replie alors
avec précaution, ses
pétales autour du soleil
qui passe ainsi, au
repos, l'espace de la
nuit.



Au matin, Rê jaillit
à nouveau à la conquête
du ciel. Une claire journée
recommence.



Rort de puissance
Rê entreprend
de dominer le
monde. Cette conquête
ne se fait pas sans heurts.
Elle suscite auprès d'autres
dieux une âpre jalousie.
Rê, enfin est vainqueur,
il est le maître du monde.
Toutes les créatures, divines,
humaines et animales lui
sont soumises.



Des enlumineurs

Aymetie

Méa

Clodie

Mawal

Céline

Floriane

Axelle

Angele

Bryan

Moeline

Anais

Des calligraphes

Romane

Brice

Chloé

Lucie

Jeanne

Dorian

Julien

Théo

Adeline

Lisa